

Uudenmaan elinkeino-, liikenne- ja ympäristökeskukselle

Rakennusperintölain mukainen suojeluesitys

ICOMOSin Suomen osasto ry, Helsinki-Seura ry, Suomen Kulttuuriperinnön Tuki ry ja Kruununhaan asukasyhdistys ry esittävät, että Valtioneuvoston linnan sisäpihalla sijaitseva, painotalona tunnettu rakennus suojellaan rakennusperinnön suojelemisesta annetun lain perusteella ja turvin (498/2010).

Kyseinen rakennus on osa Helsingin empirekeskustaa ja on vakiintunut osaksi Carl Ludvig Engelin suunnittelemaa Helsingin Senaatintorin kokonaisuutta. Rakennus toimii osana Valtioneuvoston linnaa, entistä Senaatintaloa. Piharakennuksesta käytetään tässä esityksessä nimitystä painotalo sen ensimmäisen käyttötarkoituksen mukaisesti. Rakennus sijaitsee 1. kaupunginosan (Kruununhaka) korttelin 1 tontilla 4 osoitteessa Snellmaninkatu 1.

Painotalon on suunnitellut arkkitehti Ricardo Björnberg ja se valmistui kokonaisuudessaan vuonna 1905. Sillä on yksittäisenä rakennuksena ja osana Valtioneuvoston linnan kokonaisuutta valtakunnallista merkitystä. Rakennusta koskeva aiempi erityislakiin perustuva suojelu on purettu Uudenmaan ELY:n päätöksellä 7.6.2022. Tämä päätös on lainvoimainen.

Voimassa olevassa asemakaavassa rakennus on suojeltu. Kohteen säilymistä ja suojelua ei voida turvata maankäyttö- ja rakennuslailla ja sen nojalla annetuilla säännöksillä johtuen parhaillaan vireillä olevasta asemakaavamuutoksesta ja sitä koskevasta ehdotuksesta nro 12799. Kaavaehdotuksen mukaan painotalo on tarkoitus purkaa ja korvata uudisrakennuksella. Painotalon suojeluun rakennusperintölailla on erityisiä syitä asemakaavoitustilanteen vuoksi. Keväällä 2023 nähtävillä olleeseen asemakaavan muutosesitykseen jätettiin useita kulttuuriperintöalan asiantuntijajärjestöjen muistutuksia, joissa esitetään niin asemakaavoituksen kuin ko. hankesuunnittelunkin palauttamista uuteen valmisteluun.

Suojeltavaksi esitetyn kohteen valtakunnallinen merkitys on kiistaton. Museovirasto on lakisääteisen tehtävänsä mukaisesti arvioinut Valtioneuvoston linnan kulttuurihistoriallista merkitystä Valtioneuvoston linnan peruskorjauksen hankesuunnitelmasta 13.2.2015 antamassaan lausunnossa (MV/161/05.01.02/2014). Lausunnossa todetaan Linnan olevan rakennusryhmän muodostama kokonaisuus, jossa ”kaikkien rakennusvaiheiden lähtökohtana on ollut Engelin luomaan arkkitehtuuriin sopeutuminen.” Lausunnossa painotetaan, että linnan nykyinen kokonaisuus on rakennussuojelun kannalta harkittu, ja että rakennussuojelun tavoitteena on tämän kerroksellisen kokonaisuuden kulttuurihistoriallisen arvon säilyminen.

Kohde on edelleen tämän lausunnon mukainen. Valtioneuvoston linnan rakennusryhmä muodostaa yhä eheän ja kerroksellisuudeltaan arvokkaan klassistisen kokonaisuuden, joka on palvellut valtiollista keskushallintoa 200 vuotta. Senaatintori ympäristöineen on RKY-kohde ja valtakunnallisesti merkittävä rakennettu kulttuuriympäristö.

Museoviraston 07.10.2021 antama suojeluesitys toteaa Valtioneuvoston linnalla olevan rakennusperintölain 2§:n ja 8§:n mukaista merkitystä. Valtakunnallisesti kohteella on suuri historiallinen, kaupunkikuvallinen ja kulttuurihistoriallinen arvo (MV/25/05.01.01/2021). Lausunnossa tunnustetaan hieman vaillinaisesti painotalon rakenteiden historiallista merkitystä, mutta todetaan, että Valtioneuvoston linnan rakennusvaiheet on säilytettävä toisiaan täydentävinä kokonaisuuksina.

Lausunnon lopputulema, painotalon jättäminen pois suojelurajauksista, on ristiriidassa lausunnossa esitetyn koko Valtioneuvoston linnaa koskevan arvotuksen kanssa.

Uudenmaan ELY-keskuksen 7.6.2022 antama päätös suojeluesitykseen on valitettava, eikä siinä ole otettu huomioon rakennusperintölain tarkoittamalla tavalla kohteen historiallista ja rakennustaiteellista arvoa ja merkittävyyttä (UUDELY/10762/2021). Vireillä olevan kaavaprosessin aikana on ilmennyt lisäksi seikkoja, jotka väistämättä puoltavat ja edellyttävät asian uudelleen käsittelyä ja harkintaa.

Painotalona tunnettu sisäpihan rakennus on kohteena ainutlaatuinen. Rakennus on palvellut Suomen suuriruhtinaskunnan Senaattia ja itsenäisen Suomen valtioneuvostoa, joita varten se on alun perin rakennettu. Rakennus on toiminut muun muassa itsenäisen Suomen säädösten kirjapainona. Pelkästään tämä riittäisi täyttämään rakennusperintölain 8 §:ssä säädetyt suojelun edellytykset. Vertailukohtana voi mainita yksikamarisen eduskunnan käytössä olleen Heimolan talon, jonka purkaminen vuonna 1969 tapahtui täysin ennakoimattomasti. Sellaisen ei pitäisi olla mahdollista tänä päivänä.

Painotalo muodostaa harmonisen osan Engelin alkuperäiseen hallintokeskukseen noudattaen historiallisen kaupunkirakenteen hierarkiaa ja jäsentymisperiaatteita. Suljetulla sisäpihalla sijaitseva rakennus kuvaa edustavasti 1800–1900-luvun vaihteen arkkitehtuuria Valtioneuvoston linnan uusklassismiin sovitettuna. Rakennus on myös olennainen osa Valtioneuvoston linnakorttelin pihanäkymiä ja viihtyvyyttä.

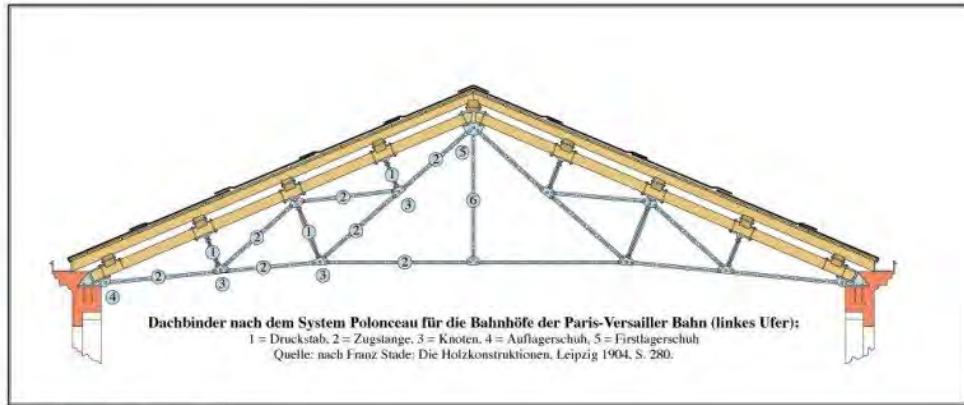
Rakennus on koko olemassaolonsa ajan ollut valtiollisen keskushallinnon käytössä. Käytöltään se ilmentää alkuperäisyyttä ja jatkuvuutta rakennusperintölain tarkoittamalla tavalla. Rakennus on mitä edustavin esimerkki itsenäisen Suomen keskushallinnosta kertovana ja omaa vahvaa historiallista todistusvoimaa.

Rakennus on säilyttänyt alkuperäiset rakenteensa, materiaalsensa ja tyylipiirteensä. Rakennusperinnön suojelemisesta säädetyin lain käyttö painotalon suojelun turvaamiseksi on välttämätöntä paitsi vireillä olevan kaavamuutosprosessin vuoksi myös siksi, että näin rakennuksen alkuperäisinä tai lähes alkuperäisinä säilyneet sisätilat ja niiden rakenteet saadaan suojelun piiriin.

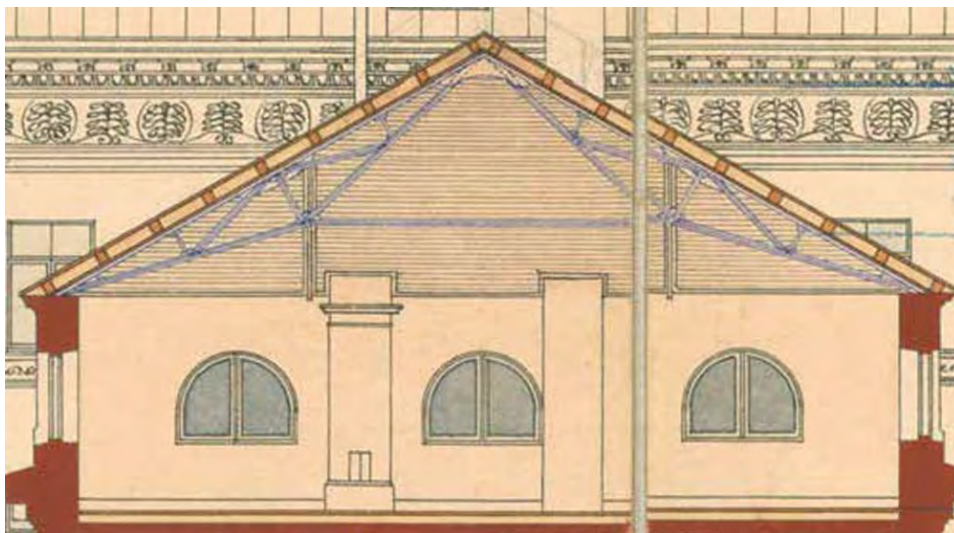
Valtioneuvoston linnasta ja Björnbergin linnan sisäpihalle suunnittelema painotalosta on laadittu vuosikymmenten aikana perusteellisia rakennushistoriaselvityksiä. Tuoreimmat löytyvät Senaatti-kiinteistöjen sivustosta: https://www.senaatti.fi/app/uploads/2019/06/VNL_RHS2019_Kortteli.pdf; https://www.senaatti.fi/app/uploads/2019/06/978-952-368-009-8_2019_Arkkitehtitoimisto-Okulus_VNL_Rakenne_RHS_s.pdf.

Rakenteita kuvaava rakennushistoriaselvitys todentaa rakennuksen muuntojoustavuutta. Entiset toisen ja kolmannen kerroksen suuret painosalit on katettu laakein kappaholvein, jotka tukeutuvat kuuden pylväsparin kantamiin I-palkkeihin. Painotalon katon kannatusjärjestelmä perustuu ranskalaisen insinöörin Camille Polonceaun (1813–1859) nerokkaiseen rautaristikkopatentteihin 1800-luvun puolivälistä. Jäykistä muotorautakolmioista niittaamalla muodostetut katonlapekannattajat on sidottu yhteen yhdellä ainoalla vetoteräksellä. Rakenne antaa mahdollisuuden avarioiden hallien ja tuotantorakennusten kattamiseen ilman häiritseviä tukipilareita. Rautakonstruktio yhdistää painotalon eurooppalaiseen rautakonstruktioiden komeaan kehityshistoriaan. Rakenne on pääosiltaan säilynyt.

Rakennustaiteellisten ja kulttuurihistoriallisten arvojen sekä harvinaisen rakennustekniikan lisäksi painotalon säilyttäminen on perusteltavaa myös sen rakenteiden kestävyysnäkökulmasta. Rakennuksesta on pidetty huolta, eikä sitä ole päästetty rappeutumaan. Näin vanhojen, käsityönä tiilestä muurattujen rakennuksien tiedetään hyvin hoidettuina kestävänsä vielä satoja vuosia. Rakennus on kaikilta osin käyttökelpoinen, eikä se edellytä tällä hetkellä suurempia korjauksia.



Pariisi-Versailles radan rakennuksissa käytetty Polonceau-järjestelmään perustuva kattotuoli (1855) piirustus vuodelta 1904. Lähde: http://www.laenderbahn-forum.de/journal/der_polonceau_traeger/der_polonceau_traeger.html



Valtioneuvoston kirjapainon kattorakenne 1905 (Okulus 2019: Valtioneuvoston linna, Keskeiset rakenteet)

Rakennuksen suojelustatuksen muuttuminen ja historialliseen kokonaisuuteen ylimitoitettu uudisrakennushanke huolestuttavat rakennusperinnön asiantuntijoita yli rajojen. Maailmanlaajuinen, Unescon asiantuntijana toimiva rakennusperintöjärjestö ICOMOS (*International Council on Monuments and Sites*) on julkaissut Valtioneuvoston korttelista kansainvälisen kulttuuriperintöhälytyksen (Heritage Alert; <https://www.icomos.org/en/get-involved/inform-us/heritage-alert/current-alerts/122498-heritage-alert-helsinki-govt-palace-and-quarters>). Kulttuuriperintöhälytyksen kohteesta raportoidaan järjestön kansainvälisissä kokouksissa ja se on esillä tapaamisissa muiden kansainvälisten järjestöjen kanssa, jotka ylläpitävät "heritage at risk" listausta.

Perustelut suojeluesitykselle

Lain rakennusperinnön suojelemisesta nojalla

Lain tavoite 1§

Suojeluesityksen tavoitteena on turvata rakennetun kulttuuriympäristön ajallinen ja alueellinen monimuotoisuus, vaalia sen ominaisuutta ja erityispiirteitä sekä edistää sen kulttuurisesti kestävää hoitoa ja käyttöä.

Rakennushistorialliset ja rakennustaiteelliset arvot:

Painotalolla on ikäarvo.

Painotalo on hyväkuntoinen, massiivirakenne on ekologinen. Painotalossa on rikkaita historiallisia kerrostumia.

Painotalo on tyylipiirteiltään klassistinen täydentäen Engelin suunnittelemaa Senaatinkorttelia.

Painotalo on rakennustaiteellisesti korkeatasoinen ja ajallisesti monimuotoinen.

Rakennustekniset arvot:

Painotalon tekniset ominaisuudet ovat harvinaisia ja innovatiivisia. Ne takaavat muuntojoustavat avarat tilat.

Ympäristöarvot:

Painotalo on ainutlaatuisen Senaatinkorttelin oleellinen, yli satavuotias osa, joka tyyllisesti soveltuu luontevasti kokonaisuuteen.

Rakennuksen kestävä käyttö ja rakennukseen liittyvien tapahtumien arvot: Painotalo on kansallisesti merkittävä osa valtiollisen historian kertomusta, ja sillä on arvo historiallisten tapahtumien ja ilmiöiden todisteena; se on historiallisesti todistusvoimainen.

Painotalo jatkaa kokonaisuuden alkuperäistä käyttöä.

Lain soveltamisala 2 §

1) Kohteella on valtakunnallista merkitystä; se sisältyy RKY-alueeseen, suojeltu valtion asetuksella; Museovirasto ja ELY ovat todenneet painotalon olevan kulttuurihistoriallisesti arvokas.

2) Kohteen säilymistä ja suojelua ei voida turvata maankäyttö- ja rakennuslailla ja sen nojalla annetuilla säännöksillä tai määräyksillä. Vireillä olevassa asemakaavaehdotuksessa kohdetta ei ole suojeltu, ja kaavan tavoitteena on mahdollistaa kohteen purkaminen. Rakennuksen tilalle on esitetty suhteettoman suuri uudisrakennusoikeus.

3) Kohteen suojeluun tämän lain mukaisesti on erityisiä syitä asemakaavoitustilanteen vuoksi.

Suojelun kohteet 3 §

Rakennusperinnön säilyttämiseksi voidaan suojella rakennuksia, rakennelmia, rakennusryhmiä tai rakennettuja alueita, joilla on merkitystä rakennushistorian, rakennustaiteen, rakennustekniikan, erityisten ympäristöarvojen tai rakennuksen käytön tai siihen liittyvien tapahtumien kannalta.

Lain Museovirastosta nojalla

Tehtävät 2 §

Museoviraston tehtävänä on, jollei lailla tai sen nojalla toisin säädetä

1) huolehtia kulttuurihistoriallisen kansallisomaisuuden kartuttamisesta, hoidosta ja näytteillä pidosta;

- 2) toimia kulttuuriperinnön ja -ympäristön suojelusta vastaavana asiantuntijaviranomaisena;
- 3) vastata muinaisjäännösten ja, jollei asia kuulu muun viranomaisen toimialaan, kulttuuriympäristön hoidosta ja valvonnasta;
- 4) huolehtia kulttuuriperinnön tutkimisesta ja kulttuuriperintöä koskevan tiedon tallentamisesta, säilyttämisestä ja käytettäväksi saattamisesta.

Laki ei osoita Museovirastolle turvallisuuden tai logistiikan asiantuntijatehtäviä.

Me allekirjoittaneet, ICOMOSin Suomen osasto ry, Helsinki-Seura ry, Suomen Kulttuuriperinnön Tuki ry ja Kruununhaan asukasyhdistys ry, esitämme, että Valtioneuvoston linnan sisäpihalla sijaitseva, painotalona tunnettu rakennus suojellaan rakennusperintölailla. Rakennus tulee säilyttää eikä sen ominaispiirteitä saa turmella. Rakennus on valtion omaisuutta. Suojelumääräysten yksityiskohtaisen sisällön laatiminen tapahtuisi osana suojelupäätöstä rakennusperintölain mukaisesti. Samalla esitämme, että Uudenmaan ELY asettaa kohteen vaarantamiskieltoon.

Pyydämme, että meille allekirjoittaneille tahoille järjestetään tilaisuus, jossa voimme tuoda esiin suojelun tarpeeseen, tavoitteisiin ja keinoihin liittyviä näkökohtia. Olemme valmiita pyydettyä täydentämään esitystämme, jonka liitteenä on Museoviraston 13.2.2015 antama lausunto Valtioneuvoston linnan peruskorjauksen hankesuunnitelmasta MV/161/05.01.02/2014. Tämän lausunnon ohjeistus perustuu korttelikokonaisuuden kulttuurihistoriallisiin arvoihin.

Esitystä koskeviin tiedusteluihin vastaa ICOMOSin Suomen osaston puheenjohtaja arkkitehti Marianne Lehtimäki, marianne.lehtimaki@outlook.com; puheenjohtaja@icomos.fi

Helsingissä 5.11.2023

Marianne Lehtimäki
puheenjohtaja
ICOMOSin Suomen osasto ry

Jussi Heinämies
puheenjohtaja
Suomen Kulttuuriperinnön Tuki ry

Martti Helminen
puheenjohtaja
Helsinki-Seura ry

Leena Nousiainen
puheenjohtaja
Kruununhaan asukasyhdistys ry

Liitteet:

1. Museoviraston 13.2.2015 antama lausunto Valtioneuvoston linnan peruskorjauksen hankesuunnitelmasta MV/161/05.01.02/2014

2. ICOMOSin Suomen osasto ry
 - a. yhdistyksen säännöt
 - b. todistus nimenkirjoitusoikeudesta
 - c. hallituksen päätös valmistella esitys Valtioneuvoston linnan sisäpihalla sijaitsevan rakennuksen (entinen painotalo) suojelemisesta rakennusperinnön suojelemisesta annetun lain perusteella: 9.10. pidetyn kokouksen päätöspykälä 5

3. Suomen Kulttuuriperinnön Tuki ry
 - a. yhdistyksen säännöt: toimitetaan jälkikäteen
 - b. todistus nimenkirjoitusoikeudesta: toimitetaan jälkikäteen
 - c. hallituksen päätös: toimitetaan jälkikäteen

4. Helsinki-Seura ry
 - a. yhdistyksen säännöt: toimitetaan jälkikäteen
 - b. todistus nimenkirjoitusoikeudesta: toimitetaan jälkikäteen
 - c. hallituksen päätös: toimitetaan jälkikäteen

5. Kruunuhaan asukasyhdistys ry
 - a. yhdistyksen säännöt: toimitetaan jälkikäteen
 - b. todistus nimenkirjoitusoikeudesta: toimitetaan jälkikäteen
 - c. hallituksen päätös: toimitetaan jälkikäteen