

**KENEN KAUPUNKI?**

**HELSINGIN KAUPUNKISUUNNITTELU  
JA KULTTUURIYMPÄRISTÖ TÖRMÄYSKURSSILLA**

**TOIMITTAJAT**

Harri Hautajärvi, Juhana Heikonen, Petteri Kummala, Timo Tuomi

**TOIMITUSAVUSTAJA**

Linda Leskinen

**GRAAFINEN SUUNNITTELU**

Päivi Häikiö

**JULKAISIJAT JA KUSTANTAJAT**

Docomomo Suomi Finland ry  
ICOMOSin Suomen osasto ry.  
Rakennustaiteen Seura ry  
Rakennusperintö-SAFA

Helsinki 2021

Painopaikka: Printon AS, Viro

© Kirjoittajat ja julkaisijat

Teoksessa oleva kuva-aineisto on julkaistu tekijänoikeuslain (404/61) pykälien 22, 25 ja 25a nojalla.  
ISBN 978-952-69679-0-5

TOIM.  
HARRI HAUTAJÄRVI  
JUHANA HEIKONEN  
PETTERI KUMMALA  
TIMO TUOMI

# **KENEN KAUPUNKI?**

**HELSINGIN KAUPUNKISUUNNITTELU  
JA KULTTUURIYMPÄRISTÖ TÖRMÄYSKURSSILLA**

DOCOMOMO SUOMI FINLAND RY – ICOMOSIN SUOMEN OSASTO RY  
RAKENNUSTAITEEN SEURA RY – RAKENNUSPERINTÖ-SAFA

## SISÄLLYSLUETTELO

### HELSINGIN KULTTUURIYMPÄRISTÖ MYYTÄVÄNÄ. 6

Harri Hautajärvi, Juhana Heikonen ja Timo Tuomi

### HELSINGIN UHANALAISIA KULTTUURIYMPÄRISTÖJÄ. 9

Harri Hautajärvi, Juhana Heikonen ja Timo Tuomi



#### JALOSTUVAT ARVOT, IKUISET ONGELMAT.

Sata vuotta rakennussuojelua Helsingissä.

**Timo Tuomi**

12



#### LAPINLAHDEN SAIRAALAN MILJÖÖ UHATTUNA.

**Kirsi Saarikangas, Gretel Hemgård, Julia Donner**

56

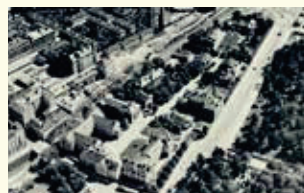


#### TIIVIIMMIN, KORKEAMMALLE, TEHOKKAAMMIN?

Sijoittajavetoisen tehostamisen sijaan tarvitaan inhimillistä ja ilmasto-kestävää kaupunkia.

**Harri Hautajärvi**

20



#### MARIAN SAIRAALA-ALUEESTA KASVUYRITYSKAMPUS.

Kylmää bisnestä kulttuuriarvoista piittaamatta.

**Jukka-Pekka Flander**

66



#### ETELÄSATAMA JA KAUPUNKISUUNNITTELU-POLITIIKAN KÄÄNNE.

**Anja Kervanto Nevanlinna Maunu Häyrynen**

44



#### BAANASTA URBAANA?

Rautatiekatujen rakentaminen tuhoaisi teollista historiaa ja suositun pyöräilyväylän.

**Krista Muurinen, Teresa Rönkä**

76



#### HIETALAHDENRANTA SIJOITUSKOHTENA.

**Ulla Blomberg**

84



#### PUUHEVONEN ELÄINTARHASSA.

Helsinki Garden kuorittuna.

**Tommy Lindgren**

110



#### KANSALLISTEATTERIN KORTTELI - VOIKO HISTORIAALLISIA ARVOJA NOLLATA RETORIIKALLA JA LAKIA VENYTTÄMÄLLÄ?

**Timo Tuomi, Tuula Pöyhä**

136



#### YHTEISESTÄ YKSITYISTÄ.

Kouluista koteja ja rakennus-perinnöstä bisnестä.

**Miia Perkkiö**

92



#### KRUUNUNHAAN KASARMI-KORTTELI HALUTAAN TUUKKIA.

**Elli Maalismaa, Jussi Heinämies**

118



#### HELSINGIN HALLINNON RAPAUTTAMINEN JA UHAT KULTTUURIYMPÄRISTÖLLE.

**Juhana Heikonen**

144



#### KIINTEISTÖSIJOITTAJAN VALTAUS TORKKELINMÄELLÄ.

Arvorakennus turmellaan samalla kun suojeluluokitusta nostetaan.

**Harri Hautajärvi**

102



#### KAUPUNKILAISTEN ETUPIHAT.

Elielinaukio ja Asema-aukio kauppatavarana.

**Kristina Karlsson, Mona Schalin,**

**Timo Tuomi**

126

KIRJOITTAJAT 164  
JULKAISIJAT 166

# KRUUNUNHAAN KASARMIKORTTELI HALUTAAN TUKKIA

ELLI MAALISMAA  
JUSSI HEINÄMIES

Uudenmaan tarkk'ampujapataljoonan kasarmi on seissyt Kruununhaan maamerkinä 1800-luvulta lähtien, mutta nyt korttelia uhkaa massiivinen kerrostalorakentaminen. Täydennysrakentaminen tukkisi perinteikkään paraatitentän ja muuttaisi sisäpihan betonikansiksi.

Valtion omistamalla tontilla, Liisankadun ja Maurinkadun kulmassa, sijaitsee entinen Uudenmaan tarkk'ampujapataljoonan kasarmi vuodelta 1882. Senaatti-kiinteistöt myy suojeltua kasarmia ja esittää sen paraatitentälle kuusikerroksista asuinkerrostaloa, päiväkotia ja pihan alle pysäköintihallia. Kruunuasunnot Oy:n tontin Maurinkadun puoleiselle reunalle esitetään seitsenkerroksista asuinkerrostaloa.

## KASARMIKORTTELIN HISTORIAA

Suomen suuriruhtinaskunta sai oman kansallisen sotaväen vuonna 1881. Siinä yhteydessä perustettiin jokaiseen kahdeksaan lääniin oma tarkk'ampujapataljoona. Uudenmaan pataljoonalle rakennettiin vuonna 1882 silloisen Elisabetintorin, nykyisen Liisanpuistikon reunalle kaksi tiilirakenteista, uusrenessanssia edustavaa miehistökasarmia. Suunnittelijana oli Yleisten rakennusten ylihallituksen arkkitehti Evert Lagerspetz. Vuonna 1900 ylihallituksen arkkitehti Johan Jacob Ahrenberg suunnitteli rakennuksiin kolmannen kerroksen laajennukset.

Suomen kansallinen sotaväki lakkautettiin vuonna 1901, jolloin kasarmit otettiin Venäjän armeijan käyttöön. Sisällissodan aikaan keväällä 1918 rakennukset toimivat punaisten joukkojen tukikohtana. Suomen itsenäistyttyä niihin muutti Uudenmaan jääkäripataljoona. Vuosina 1924–1993 rakennuksissa toimi Sotakorkeakoulu. Olympiakcsänä 1952 kasarmien tiloissa avattiin Sotamuseo, ja paraatitenttä toimi sen ulkonäyttelytilana. Vuonna 2016 Sotamuseo siirtyi Suomenlinnaan, josta lähtien kasarmirakennukset ovat seisseet korjaamattomina ja tyhjillään.

Kasarmikorttelissa on kolme alunperin armeijan henkilökunnalle rakennettua asuinkerrostaloa. Pohjoisrannan punatiilinen, suojeltu Kiholinna on vuodelta 1929, ja sen jatkoksi rakennetut kerrostalot ovat valmistuneet vuosina 1954 ja 1961.

## ASEMAKAAVAA MUUTETAAN, ASUINYMPÄRISTÖ HUONONEE

Kasarmikorttelin täydennysrakentamisen taustalla toimivat valtionyhtiöt Senaatti-kiinteistöt ja Solidium Oy, joiden odotetaan tuottavan tuloja valtion menojen kattamiseen. Helsingin kaupunki valmistelee kaavamuutosta Senaatti-kiinteistöjen ja Kruunuasunnot Oy:n kanssa.

Korttelin täydennysesitys perustunee niin sanottuun toteuttamiskelpoiseen rakentamisen määrään, ja voi vain toivoa, ettei sitä ole sovittu jatkosuunnittelun pohjaksi. Korttelin suunnitteluun tulee saada vertailukelpoisia vaihtoehtoja, sillä vain siten voidaan löytää kaavamuutoksen pohjaksi paikkaan sopivin ratkaisu.

Luonnoksissa seitsenkerroksinen asuinkerrostalo on sijoitettu Maurinkadun varrelle, vuonna 2011 Kruununhaan viihtyisimmäksi valitun pihan leikkipaikan päälle. Kuusikerroksinen asuinkerrostalo rakennettaisiin Maurinkadun puoleisen kasarmin kylkeen, ja se kaappaisi noin kolmasosan paraatikentästä. Sisäpihan alle kaivettaisiin pysäköintihalli. Ajoluiskavaihtoehtojen mukaan asukkaat pääsisivät hädin tuskin enää tonteilleen eivätkä sen paremmin talojen väleihin muodostuvien tuulitunnelien kautta sisäpihallekaan.

Paraatikentän avoimeksi jäävällä osalla pysäköintihallin betonikansi jouduttaisiin sovittamaan maastoon porrastuviksi pihatanteiksi, joille on sommiteltu päiväkodin pihaa, asukaspihaa, viherrystä ja terasseja. Luonnonmukaisesti kallistuvan sisäpihan muuttaminen vaakasuoriksi betonitasoiksi hävittäisi muistot alkuperäisestä paraatikentästä. Se olisi suuri menetys koko korttelin historiallisen tunnelman kannalta.

Kasarmikortteliin ehdotettu täydennysrakentaminen pysäköintihalleineen tukkisi vanhan paraatikentän ja pirstoisi jäljelle jäävän osan sisäpihasta erillisiksi kansipihoiksi ja pyörätuoliluiskiksi. Muutokset vähentäisivät punatiilien kasarmien rakennustaiteellista arvoa ja vaikuttavuutta ja heikentäisivät arvokasta kulttuuriympäristöä, paikan henkeä ja historiaa. Eniten kärsisivät asukkaat, sillä uudet talot peittäisivät näkymiä ja varjostaisivat sekä asuntoja että oleskelupihaa. Uusien asuntojen ikkunoista näkyisi enimmäkseen vastapäisiä seiniä.



Kasarmin pääjulkisivu avautuu hienosti historialliseen Liisanpuistikkoon, joka on yksi Suomen vanhimmista kaupunkipuistoista. Tarkk'ampujapataljoonan kasarmi oli 36-vuotiaana työmaalle kuolleen arkkitehti Evert E. Lagerpetzin viimeinen työ ja yksi hänen merkittävimmistä suunnitelmistaan. Kuva K. E. Ståhlberg 1890-luku, Helsingin kaupunginmuseo.



Uudenmaan tarkk'ampujapataljoona viimeistä kertaa kasarmin pihalla vuonna 1901, minkä jälkeen kasarmit otettiin Venäjän armeijan haltuun. Rantaan asti ulottunut äkseerauskenttä oli sorapintainen ja rakennusten edustat mukulakivi-käytävää. Kuva Atelier Imatra, Museovirasto, historian kuvakokoelma.

Kasarmit avautuvat komeasti harjoitus- ja paraatikentälle. 1970-luvun alussa istutettu saarnirivi ja kasarmin vieiset pensasistutukset luovat viihtyisyyttä koko korttelipihalle. Paraatikenttä toimisi erinomaisesti Kruununhaan yhteisenä toiminta- ja tapahtumapaikkana. Juha Laitalainen 2019.

## KASARMIT JA PARAAKENTTÄ YHTEISEEN KÄYTTÖÖN

Uudenmaan kasarmin kortteli on sekä ajallisesti kerrostunut että kaupunkikuvallisesti ja kulttuurihistoriallisesti merkittävä kokonaisuus. Se on myös kurkistus Suomen maanpuolustuksen, sotilasrakentamisen ja Yleisten rakennusten ylihallituksen historiaan.

Kruununhaan Asukasyhdistys esitti vuonna 2019 väliaikaista kulttuuri-toimintaa sisätiloiltaan hyvin säilyneen kasarmin aulaan, mutta Senaatti-kiinteistöt hylkäsi ehdotuksen. Asukkaat arvostavat korttelin pihoja ja puustoa ja toivovat kasarmeihin julkisen käytön lisäksi asumista.

Arvokkaita kasarmirakennuksia ja paraatikenttää tulisi kehittää niiden historiaa vaalien ja eri asukas- ja väestöryhmien tarpeita ja hyvinvointia huomioiden. Kruununhaan palveluiden kartoitus olisi nyt paikallaan. Kasarmit ja paraatikenttä säilyvät parhaiten yhtenä kokonaisuutena kekseliäällä uusiokäytöllä ja yhteisöllisyydellä, ja julkinen käyttö sopisi niihin erinomaisesti.

Kruununhaka on Helsingin tehokkaimmin rakennettuja kaupunginosia, jossa ahtaiden pihojen lisäksi on vain vähän puistoja, ja Pohjoisrantakin on meluisa liikenneväylä. Siksi Kruununhakaan tarvitaan rauhoittavia paikkoja. Viimeisiä avoimia pihoja ei ole järkevää uhrata rakentamiselle pelkän tiivistämisen ja taloudellisen voiton takia.

Museoviraston mukaan kasarmikorttelin suojelutarve kohdistuu kiinteistörajojen mukaiseen pihapiiriin, ja rakennusten välistä piha-aluetta on ylläpidettävä vaikutelmaltaan avoimena. Paraatikenttä puuriveineen on kulttuuriympäristön tärkeä osa, joka lisää viihtyisyyttä ja hyvinvointia.

Kun Uudenmaan pataljoonan vanhat miehistökasarmit ja paraatikenttä kunnostetaan yhteiseen käyttöön, säilyy tärkeä osa Helsingin ja Kruununhaan historiaa. Se on hyvä sijoitus tulevaisuuteen, sillä valtioneuvoston kulttuuriympäristöstrategian mukaan "kulttuuriympäristö on yhteisön ja ihmisten muistin ja identiteetin perusta".



Kasarmi ja Pohjoisrannan varren eri vuosikymmeninä rakennetut asuin kerrostalot ovat Helsingin rantajulkisivun paikallisesti merkittävää siluettipanoramaa. Paraatikenttä oli korttelin sisäpihalla nykyisen pysäköintialueen paikalla. Kuva SKY-FOTO Möller 1970, Helsingin kaupunginmuseo.



Uudisrakentamisella korttelin pohjoisosaan syntyisi ylitehokas asumisen keskittymä, jossa ei olisi tarpeeksi tilaa pihatoinnille. Korttelin yhteinen oleskelu- ja leikkialue jouduttaisiin rakentamaan paraatitentille, joka muuttuisi kokonaan yksityisalueeksi. Viitesuunnitelman asemapiirustus Anttinen Oiva Arkkitehdit Oy.

Havainnekuvasssa on esitetty harmaana nykyiset rakennukset ja valkoisina uudisrakennukset, jotka ehdettaisiin nykyisten rakennusten viereen ja välille. Näkyvät huononisivat niin kaupunkikuvan kuin asumisen kannalta. Suojellun kasarmi-rakennuksen julkisivu ja ikkunat jäisivät pihan keskelle tulevan kerrostalon taakse. Viitesuunnitelma Anttinen Oiva Arkkitehdit Oy.

## LÄHTEET

Anttinen Oiva Arkkitehdit Oy 30.4.2020. Uudenmaan kasarmi. Liisankatu 1, Maurinkatu 1. Luonnoksia.

Arkkitehtitoimisto Schulman Oy 2017. *Uudenmaan kasarmi. Sotamuseo. Liisankatu 1, Maurinkatu 1.* Rakennushistoriaselvitys. Helsinki: Senaatti-kiinteistöt.

*Helsingin yleiskaava. Kaupungin muutos ja kulttuuriympäristöt.* Helsinki: Helsingin kaupunkisuunnitteluvirasto 2014, 10–11, 17.

Järvenpää, Eeva, Rähä, Sirpa 2007. *Vanhinta Helsinkiä. Kertomuksia Kluuvin ja Kruununhaan kortteleista.* Helsinki: Helsingin Sanomat.

Kruununhaan Asukasyhdistys ry. Aloite pop up -kulttuuritalan perustamisesta Uudenmaan kasarmien rakennukseen. Kirje Senaatti-kiinteistöille 21.10.2019.

Kruununhaan Asukasyhdistys ry. Lausunto ja mielipide Sotamuseon korttelialueen asemakaavan muuttamisesta 27.5.2020.

Laki rakennusperinnön suojelemisesta 4.6.2010/498. 1, 2, 3, 8, 10 §.

Liisankatu 1 – Maurinkatu 1 ja 3. Asemakaavan muutos. Osallistumis- ja arviointisuunnitelma. Helsingin kaupunki, kaupunkiympäristön toimiala, asemakaavoitus 22.4.2020.

Liisankatu 1 – Maurinkatu 1 ja 3. Asemakaavan muutos. Selostusluonnos. Helsingin kaupunki, kaupunkiympäristön toimiala, asemakaavoitus.

Maankäyttö- ja rakennuslaki 132/1999. 1, 5, 9, 54, 62 §.

Museoviraston lausunto Maurinkatu 1:stä ja Liisankatu 1:stä 29.1.2020.

Uusitalo, Kaija 2007. *Liisanpuistikko. Historiaa ja nykypäivää.* Helsinki: Helsingin kaupungin rakennusvirasto, 10–15, 20.

*Valtioneuvoston periaatepäätös 20.3.2014. Kulttuuriperintöstrategia 2014–2020.* Helsinki: Opetus- ja kulttuuriministeriö, Ympäristöministeriö, 3, 30.