

KENEN KAUPUNKI?

HELSINGIN KAUPUNKISUUNNITTELU
JA KULTTUURIYMPÄRISTÖ TÖRMÄYSKURSSILLA

TOIMITTAJAT

Harri Hautajärvi, Juhana Heikonen, Petteri Kummala, Timo Tuomi

TOIMITUSAVUSTAJA

Linda Leskinen

GRAAFINEN SUUNNITTELU

Päivi Häikiö

JULKAISIJAT JA KUSTANTAJAT

Docomomo Suomi Finland ry
ICOMOSin Suomen osasto ry.
Rakennustaiteen Seura ry
Rakennusperintö-SAFA

Helsinki 2021

Painopaikka: Printon AS, Viro

© Kirjoittajat ja julkaisijat

Teoksessa oleva kuva-aineisto on julkaistu tekijänoikeuslain (404/61) pykälien 22, 25 ja 25a nojalla.
ISBN 978-952-69679-0-5

TOIM.
HARRI HAUTAJÄRVI
JUHANA HEIKONEN
PETTERI KUMMALA
TIMO TUOMI

KENEN KAUPUNKI?

HELSINGIN KAUPUNKISUUNNITTELU
JA KULTTUURIYMPÄRISTÖ TÖRMÄYSKURSSILLA

DOCOMOMO SUOMI FINLAND RY – ICOMOSIN SUOMEN OSASTO RY
RAKENNUSTAITEEN SEURA RY – RAKENNUSPERINTÖ-SAFA

SISÄLLYSLUETTELO

HELSINGIN KULTTUURIYMPÄRISTÖ MYYTÄVÄNÄ. 6

Harri Hautajärvi, Juhana Heikonen ja Timo Tuomi

HELSINGIN UHANALAISIA KULTTUURIYMPÄRISTÖJÄ. 9

Harri Hautajärvi, Juhana Heikonen ja Timo Tuomi



JALOSTUVAT ARVOT, IKUISET ONGELMAT.

Sata vuotta rakennussuojelua Helsingissä.

Timo Tuomi

12



LAPINLAHDEN SAIRAALAN MILJÖÖ UHATTUNA.

Kirsi Saarikangas, Gretel Hemgård, Julia Donner

56

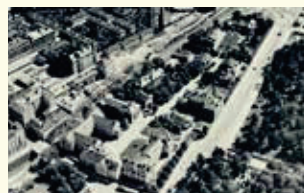


TIIVIIMMIN, KORKEAMMALLE, TEHOKKAAMMIN?

Sijoittajavetoisen tehostamisen sijaan tarvitaan inhimillistä ja ilmasto-kestävää kaupunkia.

Harri Hautajärvi

20



MARIAN SAIRAALA-ALUEESTA KASVUYRITYSKAMPUS.

Kylmää bisnestä kulttuuriarvoista piittaamatta.

Jukka-Pekka Flander

66



ETELÄSATAMA JA KAUPUNKISUUNNITTELU-POLITIIKAN KÄÄNNE.

Anja Kervanto Nevanlinna Maunu Häyrynen

44



BAANASTA URBAANA?

Rautatiekatujen rakentaminen tuhoaisi teollista historiaa ja suositun pyöräilyväylän.

Krista Muurinen, Teresa Rönkä

76



HIETALAHDENRANTA SIJOITUSKOHTENA.

Ulla Blomberg

84



PUUHEVONEN ELÄINTARHASSA.

Helsinki Garden kuorittuna.

Tommy Lindgren

110



KANSALLISTEATTERIN KORTTELI - VOIKO HISTORIAALLISIA ARVOJA NOLLATA RETORIIKALLA JA LAKIA VENYTTÄMÄLLÄ?

Timo Tuomi, Tuula Pöyhä

136



YHTEISESTÄ YKSITYISTÄ.

Kouluista koteja ja rakennus-perinnöstä bisnестä.

Miia Perkkiö

92



KRUUNUNHAAN KASARMI-KORTTELI HALUTAAN TUUKKIA.

Elli Maalismaa, Jussi Heinämies

118



HELSINGIN HALLINNON RAPAUTTAMINEN JA UHAT KULTTUURIYMPÄRISTÖLLE.

Juhana Heikonen

144



KIINTEISTÖSIJOITTAJAN VALTAUS TORKKELINMÄELLÄ.

Arvorakennus turmellaan samalla kun suojeluluokitusta nostetaan.

Harri Hautajärvi

102



KAUPUNKILAISTEN ETUPIHAT.

Elielinaukio ja Asema-aukio kauppatavarana.

Kristina Karlsson, Mona Schalin,

Timo Tuomi

126

KIRJOITTAJAT 164
JULKAISIJAT 166

LAPINLAHDEN SAIRAALAN MILJÖÖ UHATTUNA

KIRSI SAARIKANGAS
GRETEL HEMGÅRD
JULIA DONNER

Suomen vanhin mielisairaala, Lapinlahden sairaala, avautui 1841 Lapinniemelle, Helsingin silloiselle laidalle, äskettäin perustetun Hietaniemen hautausmaan (1829) taakse. Sairaalamiljöössä rakennettu kulttuuriperintö, monilajinen puisto, hoitohistoria ja omaehtoinen toiminta yhdistyvät ainutlaatuisuudeksi kokonaisuudeksi. Miljöö on arvokas nimenomaan kokonaisuutena, johon rakennusten lisäksi kuuluu olennaisesti parin sadan vuoden aikana kasvanut harvinaislaatuinen puisto maisemapuutarhoineen ja viljelypalstoineen.

Kaapelitehtaalle, nykyiselle Itämerenkadulle ulottunut 25 hehtaarin merenrantapuisto kutistui aikanaan kolmannekseen kaupungin kasvaessa ja rajoittuu nykyään kahdeksaan hehtaariin Hietaniemen hautausmaan ja Länsiväylän kainalossa. Puiston pohjoislaidalla sijaitsevan arkkitehti C. L. Engelin suunnitteleman päärakennuksen lisäksi miljööseen kuuluvat Venetsia-nimellä tunnettu punatiilinen huoltorakennus merenrannalla (1895 ja 1910) sekä muutama 1880-luvulta 1950-luvulle valmistunut rakennus.

Lapinlahti on paitsi Suomen vanhin, myös Euroopan vanhimpiin kuuluva mielisairaala. Ankarista hoitomuodoista huolimatta se oli aikanaan edistyksellinen hoitaessaan potilaita eristämisen sijaan. Sairaalan ympäröivä puisto ja meren läheisyys olivat elimellinen osa Engelin ja lääkintöhallituksen ylliohtaja C. D. von Haartmanin suunnitelmaa. Haartman perusteli paikan valintaa seuraavasti:

Uusi sairaala tulisi sijoittaa kaupungin ulkopuolelle, kuitenkin ei niin lähelle, että se kärsisi suurten ihmisjoukkojen aiheuttamasta haitasta. Olemme täten yhdessä intendentti Engelin kanssa valinneet n.k. Lapinlahteen rajautuvan niemen, jossa on mielestäni oivallinen paikka rakennuksille ja sen lisäksi laitoksen kannalta tarpeellisiksi katsomiamme promenadeja varten. Niemen etuna on lisäksi ihana (herrlig) ympäristö, sitä ympäröivä syvä vesi sekä läheisyydessä sijaitseva makean veden lähde.

Sairaalan yllilääkäri Leonard Fahlanderin johdolla luodun puiston rakentaminen aloitettiin jo ennen sairaalarakennuksen valmistumista. Karu maisema muutettiin eurooppalaisten esikuvien mukaiseksi maisemapuistoksi. Ulkotyöt nivoutuivatkin tärkeäksi osaksi potilaiden hoitoa.

Uudella rakennustyyppillä ei ollut edeltäjiä. Lehmuskujanteen (1850-luku) päässä sijaitseva Engelin suunnittelema empiretyylinen maastoon sovitettu harmoninen mielisairaalarakennus muistuttaa palatsia, mutta ei sijaintinsa vuoksi hallitse maisemaa. Vaaleankeltaisen H-kirjaimen muotoisen kaksikerroksisen sairaalarakennuksen potilashuoneista avautuvat kauniit näkyvät puistoon ja kahdelle sisäpihalle: etupuolen kivetylle kunnia-pihalle (cour d'honneur) ja rannan puolen muotopuutarhaan.



KILPAILU JA LISÄRAKENTAMINEN PUISTOALUEELLE

Lapinlahti on vähitellen muodostunut yhteiseksi sallivaksi, epämuodolliseksi ja alueen kerrostunutta historiaa mukanaan kantavaksi miljöökksi. Sinne on lyhyt matka kantakaupungista, jossa puoleensavetäviä puistoja on vähän.

Tästä huolimatta kaupunki järjesti 2019–2020 kaksiosaisen konsepti-kilpailun sairaala-alueen kehittämiseksi. Tavoitteena oli, että kaupunki myy Lapinlahden rakennukset sille, joka vastaisi niiden peruskorjauksesta ja toiminnasta. Korjaustöiden rahoittamiseksi voittaja saisi rakennusoikeutta puistosta. Mahdollinen lisärakentamisalue osoitettiin kilpailuohjelmassa puiston eteläosaan, vaikka vastuullisempaa olisi ollut osoittaa se puiston ulkopuolelta. Muiden ehdotusten karsimisen tai vetäytymisen jälkeen kiinteistösijoitusyhtiö NREP:n kokoaman ryhmän ehdotus julkistettiin voittajaksi. Sen toteuttaminen olisi merkinnyt kulttuurihistoriallisesti arvokkaiden rakennusten myymistä NREP:ille niiden arvoon ja investointien määrään verrattuna alihintaisen tuntuisella miljoonalla eurolla. Se olisi

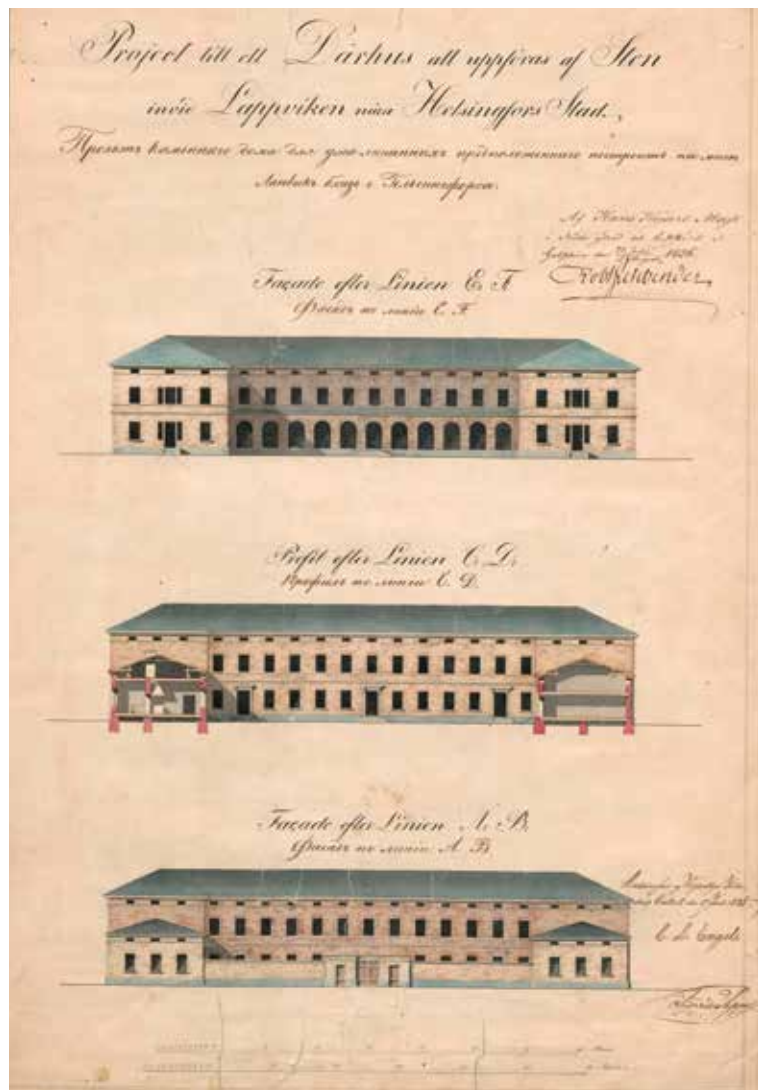
vastineeksi huolehtinut rakennusten arviolta 20 miljoonan remontista. Puiston nakertamiseen perustuva ehdotus poikkesi kilpailuohjelmasta, jonka mukaan historiallisen puiston suojelu tulee turvata voimassa olevan asemakaavan määräysten mukaisesti ja sen ”alkuperäinen tilarakenne, maastonmuodot, sommitelmat, kulkuväylät, rakenteet ja kasvillisuus säilyttää”. Voittajaksi julkistetussa ehdotuksessa puiston eteläosaan olisi kuitenkin rakennettu kaksi viisikerroksista asuinrakennusta sekä viisikerroksinen yli 100 metriä pitkä hotelli.

Ehdotuksen lisärakentamisen toteutuminen rakennuksiin suunniteltuine toimintoineen merkitsisi historiallisesti kerrostuneen ainutlaatuisen miljööni peruuttamatonta muutosta ja maisemapuiston ehjän identiteetin menetystä. Maisemapuiston tilallisen luonteen kannalta tärkeää, mutta ideakilpailussa toisarvoisena pidetty eteläreuna ja sen vuosikymmenien aikana muotoutunut moninainen luonto tuhoutuisivat.

Salmisaaren suunnasta puiston eteläreunalta nousevat suuret rakennukset hallitsivat Lapinlahden maisemaa Engelin sairaalarakennusta näkyvämmiin ja osin peittäisivät sen. Vaikka kaupunki vakuutti, että ehdotuksen mukaan vain 5 prosenttia puistosta rakennettaisiin, tosiasiasa ehdotuksen edellyttämä liikenne, pihatoiminnot ja ulkopuolelle jäävät vyöhykkeet veisivät niin runsaasti tilaa, että puisto kutistuisi viidenneksellä.

Kaupunkilaisten ja asiantuntijoiden laajan vastustuksen vuoksi myynnistä luovuttiin. Tällä hetkellä alueen tulevaisuus on avoin. Syksyllä 2020 aloittaneiden selvityshenkilöiden selvitystyö valmistui tätä kirjoitettaessa, mutta selvitystyön selkeät parannukset eivät sido kaupunkia päätöksenteossa, jonka tarkoitus on edetä myöhemmin keväällä 2021. Lisärakennusoikeudet saattavat pysyä, mutta ne saattavat myös sijoittua kauemmas itse sairaalasta.

Kaupungin omistamat rakennukset ovat korjauksen tarpeessa. Korjauksenkin voisi toteuttaa asteittain ja kilpailuehdotuksesta poikkeavalla tavalla, kuten muun muassa restaurointiin erikoistunut Maija Kerko ja Tapani Mustonen ovat esittäneet (Suomen Kuvalehti, 3.1.2020).



C. L. Engelin alkuperäinen leikkaus- ja julkisivupiirustus 1835. Piirustuksissa esitetty rakennus ei suuresti poikkea nykyisestä tilanteesta. Kansallisarkisto.

PUISTOT KUULUVAT KAUPUNKIELÄMÄÄN

Suojellessaan puiston asemakaavalla Helsingin kaupunki tunnusti puiston arvon. Viheralueiden arvostusta osoittaa myös kaupungin yleiskaavatyötä varten 2003 laatima selvitys niiden merkityksestä tiivistyvässä kaupungissa. Tämän "Vistravision" mukaan eteläisissä kaupunginosissa on vähän virkistysalueita. Historiallinen kerroksellisuus ja maisematilallinen vaihtelevuus nostetaan kaupunkisuunnittelussa vaalittaviksi arvoiksi. Tästä huolimatta kaupunki olisi ollut valmis uhraamaan suojelemaisensa Lapinlahden ainutlaatuisen puistomiljöön myymällä koko kiinteistön.

Tiiviin kaupungin ihanne on 2000-luvulla määrittänyt Helsingin kaupunkisuunnittelua. Liian usein se on merkinnyt rakentamisen ja vihreyden vastakkainasettelua. Samaan aikaan kaupunkien viheralueiden merkitys kaupunkien identiteetitekijänä on kasvanut. Monet suurkaupungit eri puolilla maailmaa ovat ryhtyneet kaupunkivihreän lisäämiseen ja uusien puistojen rakentamiseen. Vihreyden korostaminen kaupunkien viihtyisyyttä ja vetovoimaa lisäävänä identiteettitekijänä on jo maailmanlaajuinen suuntaus, jota vuonna 2020 alkanut pandemia on vain korostanut.

Helsingissä on vähän vanhoja ympäristöjä, joissa kulttuurihistoria, puisto-ympäristö ja kaupunkilaisten toiminta kytkeytyvät elimellisesti yhteen. Ainutlaatuisuudessaan Lapinlahti rinnastuu Senaatintoriin, Suomenlinnaan, Kivinokkaan ja Kaivopuistoon. Samalla se on muita keskustan historiallisia puistoja moni-ilmeisempi. Eri-ikäiset puut ja istutukset yhdessä rakennusten ja alueen monipuolisen, hienovireisen ja osin epämuodollisen toiminnan kanssa ovat luoneet ainutlaatuisen ympäristön, johon monella kaupunkilaisella on henkilökohtaiset tunteet.

Alkuperäisestä kolmanneksen kutistuneenakin Lapinlahden sairaalan puiston historialliset, maisemalliset ja luontoarvot ovat Helsingissä poikkeuksellisen suuret. Puiston vaihteleva, kumpuileva maasto ja monipuolinen kasvillisuus luovat mosaiikkimaisen tilan. Maastoa myötäilevät käytävät ohjaavat kulkijoita maisemapuutarhan oppien mukaisesti ja niiltä avautuu vaihtelevia näkymiä puistoon ja sisälahdelle. Viljelypalstat jatkavat sairaalan alkuajoista periytyvää puutarhanviljelyä.

Lapinlahden miljöötä tulee kehittää sen kokonaisuutta ja ominaispiirteitä vaalien. Toissijaisena jättömaana kohdellun puiston eteläosan kunnostaminen laajentaisi puiston käyttöä ja moni-ilmeisyyttä. Lisärakentaminen ja alueen toiminnan muuttaminen suuria kävijämääriä houkuttelevaksi sekä pienentäisivät radikaalisti arvokasta puistoa että tuhoaisivat herkän miljöön luonteen. Suojellun puiston itsenäinen identiteetti säilyy ainoastaan, jos lisärakentamisesta luovutaan ja esillä ollut rakennusoikeus osoitetaan muualta. Rakennusten rakentaminen kestää vuosia ja puut kasvavat hitaasti. Molemmat voidaan hävittää hetkessä. Toista Lapinlahden sairaalan miljöötä ei ole eikä tule.



Vanhaa ja nuorta kasvillisuutta etelärajalla. Vanhimmat puut on istutettu ylläkkärin puutarhaan johtavan käytävän varteen arviolta 1850-luvulla. Kaukolämpöjohto jouduttiin 1990-luvulla siirtämään rakennusalansa ylittäneen, taustalla olevan toimistorakennuksen tieltä. Lapinlahden toimijoiden nauhat havainnollistavat kilpailutuloksen uudisrakennusten paikkoja. Kuva Gretel Hemgård 2020.

Näkymä lahden yli Venetsia-rakennukselle on Lapinlahden sairaalapuiston ikonisimpia. Kuva Tiina Taipale 2019.

Talvinäkymä lahden ylitse Venetsiaan. Kuva Kirsi Saarikangas 2021.

Kilpailun voittaneen NREP Oy:n ehdotuksen havainnekuva. Länsiväylän kyljessä näkyy suunnitelman massiivinen hotelli ja muut uudiskerrostalot. Kuva Arkkitehtitoimisto OPUS Oy 2020.

LÄHTEET

Kunnas, Veikko, Lilius, Henrik (toim.) 1990. *Carl Ludvig Engel 1778–1840. Näyttely Helsingin tuomiokirkon kryptassa 7.8.–14.9.1990*. Helsinki: Helsingin juhlatuokkat.

Hemgård, Gretel, Schalin, Mona, Tikkanen-Lindström, Terhi, Weckman, Emilia 2002. *Lapinlahden sairaalan puistoalueen historiallinen selvitys. Helsingin kaupunkisuunnitteluviraston selvityksiä 2002:7*. Helsinki: Helsingin kaupunkisuunnitteluvirasto.

Hemgård, Gretel, Rönkä, Teresa 2004. *Lapinlahden sairaalan puistoalue, suojelutavoitteet ja jatkosuunnittelun ohjeistus. Helsingin kaupunkisuunnitteluviraston asemakaavaosaston selvityksiä 2004:4*. Helsinki: Helsingin kaupunkisuunnitteluvirasto.

Mustiala, Virpi 2000. *Lapinlahden sairaala-alueen puu- ja ruohovartinen kasvillisuus ja kasvisto. Helsingin kaupungin rakennusviraston viherosaston selvityksiä 2000:11*. Helsinki: Helsingin kaupungin rakennusviraston viherosasto

Lapinlahden alueen suojelukaavapäätös 2012: Länsisataman kortteleiden nro 20080 ja 20081 ym. alueiden (Lapinlahden sairaala-alue) asemakaavan hyväksyminen ja suojaviheralueen asemakaavan muuttaminen (nro 12046). Diaarinumero HEL 2011-000113.

Länsisataman kortteleiden nro 20080 ja 20081 ym. alueiden (Lapinlahden sairaala-alue) asemakaavan hyväksyminen ja suojaviheralueen asemakaavan muuttaminen (nro 12046). Diaarinumero HEL 2011-000113.

Lapinlahden sairaala-alue, Museovirasto, *Valtakunnallisesti merkittävät rakennetut kulttuuriympäristöt (RKY)*. Julkaisupäivä 22.12.2009. http://www.rky.fi/read/asp/r_kohde_det.aspx?KOHDE_ID=415

Rosén, Helena 1988. *Lapinlahden sairaalan suunnittelu ja toteutus*. Pro gradu -tutkielma: Helsingin yliopisto, Taidehistoria.

Senatens handlingar. STO KD227/22 1836. Kansallisarkisto.

Vihreä ja merellinen Helsinki 2050. VISTRA OSA 1: lähtökohdat ja visio https://www.hel.fi/hel2/ksv/julkaisut/aos_2013-4.pdf



Lapinlahden sairaala, Lapinniemi. Taustalla ylhäällä saaret Sulhanen ja Morsian, Pikku Pääsi ja Iso Pääsi. Kuvassa puisto on vielä laaja ajalta ennen Länsiväylän rakentamista. Kuva R. Roos 1930-luku, Helsingin kaupungin museo.